

دوره بازسازی ویلاي مشاء

استاد: خانم دکتر شیبانی
دانشجو: میترا عیوضی فر



کارفرما:

خانواده سه نفره

پدر: ۳۷ ساله - کارشناس معدن

مادر: ۳۳ ساله - معمار

کودک: دختر ۵ ساله

مخاطرات شغلی:

کارشناس معدن:

معدنکاری از قدیمی ترین مشاغل است که همواره طاقت فرسا و پرمشقت بوده است و به همین دلیل افراد شاغل در این حوزه معمولاً تحت فشار بسیار زیادی هستند. این شغل مناسب افرادی باتوان پژوهش و برنامه ریزی است. این افراد از دانش فنی خوبی برخوردارند و از آن در پیرامون خود استفاده می کنند و از آن لذت می برند. همچنین از داشتن ارتباط با سایرین لذت می برند. آن ها دوست دارند با چیزهای واقعی سروکار داشته باشند و در کار خود دقت بالایی دارند.

معمار:

این شغل مناسب افرادی اهل تخیل و در عین حال قاطع، بلندپرواز و کنجکاو است که انرژی خود را بیهوده هدر نمی دهند. این افراد باوردارند که با تلاش، هوش و ملاحظه هیچ چیزی غیرممکن نیست. معماران همواره می کوشند که منطقی بمانند. افراد شاغل در این حوزه درگیر فشار زمانی کار، رقابت و مسئولیت زیاد در قبال ایمنی افراد هستند و به همین دلایل تحت فشار هستند و استرس زیادی را تحمل می کنند.

کودک ۵ ساله:

معمولاً کودکان در این سن پراز انرژی و خلاق هستند. آزادی انتخاب دارند و بیشتر کارها را به تنهایی انجام می دهند. دوست دارند نقش بازی کنند، برقصند و آواز بخوانند. کودکان در سن ۵ سالگی، با دیگر بچه ها همکاری خیلی خوبی دارند. آن ها در این سن از با هم بودن لذت می برند و نسبت به یکدیگر، می توانند مهربان و همدل باشند. آن ها متوجه می شوند که زورگویی و قدرت را نسبت به دیگران قبول نکنند و نپذیرند. فکر کردن و خیال پردازی در این سن افزایش می یابد، و کودکان چیزهای وحشتناک و ترسناکی را می توانند در ذهن خود تصور کنند و تمایزی بین واقعیت و خیال پردازی قائل شوند. کودکان مهارت های اجتماعی و روش هایی را در جهت نشان دادن هیجانات از طریق مشاهده کردن کودکان و بزرگسالان دیگر یاد می گیرند. کودکان می توانند در میان قرار دادهای اجتماعی، قوانین اخلاقی و قوانین فردی تمایز قائل شوند. آن ها کم کم قانون های محیط های متفاوت را درک می کنند. در حالی که کودکان بسیار مستعد برنامه ریزی و استدلال کردن می شوند؛ همچنین آن ها بسیار آماده فهمیدن و درونی کردن قوانین اجتماعی می باشند و مطابق با آن ها رفتار و عمل می کنند.

کاراکترهای عمومی/اجتماعی

کودک 5 ساله	مادر/معمار	پدر/کارشناس معدن
خیال پرداز	اهل تخیل	واقع گرا
پرانرژی	قاطع	پرکار
خلاق	بلندپرواز	اهل کارهای فنی
حس استقلال	کنجکاو	برنامه ریز
دارای مهارت های جدید اجتماعی	پرکار	اجتماعی
	منطقی	دقت عمل بالا

کاراکترهای فردی/براساس شناخت

کودک 5 ساله	مادر/معمار	پدر/کارشناس معدن
خلاق	برونگرا	منطقی
عاشق نقاشی	مقرراتی	مهمان دوست
احساسی	اهل هنر	اهل خانواده
علاقه مند به کتاب	علاقه مند به گل و گیاه	تجملاتی
هوش هیجانی	شجاع	صبور
اجتماعی	آینده نگر	اجتماعی
شلخته	اهمیت به خانواده	اهل کارهای فنی
کنجکاو	علاقه مند به مطالعه	اهل ورزش
علاقه مند به نقش آفرینی مشاغل	اهل ورزش	کم حرف

	نیازهای فضایی	
کودک 5 ساله	مادر/معمار	پدر/کارشناس معدن
اتاق بازی	اتاق کار + کتابخانه	اتاق کار
اتاق خواب کودک	گلخانه	کارگاه چوبکاری
ناهارخوری	اتاق خواب	اتاق خواب
آشپزخانه	باشگاه ورزشی خانگی/استخر	باشگاه ورزشی خانگی/استخر
نشیمن	ناهارخوری	ناهارخوری
حیاط	آشپزخانه	آشپزخانه
باشگاه ورزشی خانگی/استخر	نشیمن	نشیمن
	حیاط	حیاط

*رنگ زرد فضاهای خصوصی و سبز فضاهای عمومی می باشد.

راهکارهای معماری برای نیازهای حسی و ادراکی افراد ساکن:

۱- ایجاد حس امنیت و آرامش:

- **حضور و لمس طبیعت** یک نیاز اصلی و غریزی در همه انسان ها است و در معماری می توان با استفاده از وجود آب و گیاه و نور طبیعی به آن دست یافت.
- **ایجاد منظره و چشم انداز** پژوهش ها نشان داده است که در یک فضای معماری (محل زندگی، محل کار و ...) ، تماشای مناظر و چشم اندازهای طبیعی توسط انسان، احساسات و حالات مطبوع و مثبتی در وی ایجاد کرده و استرس و فشار روانی را به میزان قابل توجهی کاهش داده و از این طریق موجبات احساس آرامش انسان را فراهم می کند.
- **امنیت و حریم** یکی دیگر از عمده عوامل ایجاد آرامش در انسان، احساس حفظ حریم و احساس امنیت روانی است. حریم به معنای حرمت ذاتی فضا و حرام بودن دید از نگاه اغیار است. به طور کلی ایجاد احساس امن و امانی روانی در کاربران فضا، از الزامات ذاتی معماریست که با معماری صحیح می توان این حس را به کاربران فضا القا کرد که با عرصه بندی فضاها (تفکیک بر اساس میزبان و میهمان، عرصه عمومی تا خصوصی، تفکیک فضاهای روز و شب و ...) و عدم ورود بی مقدمه به فضا و عدم دید مستقیم از ورودی به داخل (طراحی فضای ورودی و مکث، استفاده از دالان و راهرو ها با گردش مناسب از ورودی به فضاهای داخلی، استفاده از دیوارهای مشبک و عناصر دکوراتیو مقابل ورودی، ورود به اتاق های خواب از طریق یک پیش فضا و لابی یا راهروی مجزا و ...) به آن رسید.
- **فرم فضاها** در طراحی و اجرای فضاهای معماری ، همواره به خاطر داشته باشیم فرم های منحنی و جداره های نرم ، برخلاف کنج های تیز و شکسته، به کاربر فضا احساس امنیت و آرامش روانی بالایی القا می کنند.
- **ابعاد فضاها** امروزه انبوهی جمعیت و لزوم گنجایش فیزیکی فضاها و افراد، منبع فشاری است که موجب تحریک روانی و واکنش های عصبی و پرخاشگرانه می گردد. همچنین تراکم اجباری فضاها سبب آشفتگی روانی و در نتیجه پسرفت در کارها، احساس کلافگی و سردرگمی و اضطراب شدید می شود. یک معمار با طراحی استاندارد و مناسب فضاها، با کاهش میزان فشردگی و تراکم افراد و فضاها می تواند میزان این آشفتگی و فشار روانی و نهایتاً ایجاد آرامش در کاربران آن فضا گردد.

۲- کاهش استرس و اضطراب:

استرس و اضطراب در بزرگسالان و کودکان عواقب سنگینی به دنبال دارد. ورزش یکی از مهم ترین راه های کاهش اضطراب است و از بهترین کارهایی است که می توانید برای غلبه بر اضطراب انجام دهید. در صورتی که با ورزش، بدن خود را تحت فشار جسمانی قرار دهید، می توانید از فشار و استرس ذهنی خود بکاهید. در صورت انجام تمرینات ورزشی منظم، مزایای آن حداکثر می شود. احتمال تجربه کردن اضطراب در افرادی که به طور منظم، ورزش می کنند، کمتر است. در معماری با ایجاد فضایی برای فعالیت های ورزشی مورد علاقه و مناسب افراد به رفع استرس کمک می شود.

همچنین سپری کردن اوقاتی در کنار خانواده بسیار مفید است. حمایت اجتماعی از سوی دوستان و خانواده می تواند در گذر از مقاطع پراسترس به شما کمک کند و یکی از راه های کاهش اضطراب است. این که بخشی از یک شبکه دوستی باشید، به شما حس تعلق داشتن و ارزش می دهد که در اوقات دشوار، برای شما مفید است. در معماری با ایجاد فضای نشیمن گرم و صمیمی با استفاده از رنگ های گرم و دعوت کننده می توان به دور هم جمع کردن اعضای خانواده کمک کرد.



۳- استفاده از روش مونته سوری در طراحی فضا برای کودک:

فضاهایی که مختص کودکان طراحی می شوند، چه در خانه و چه در فضاهای عمومی، در دسترس بودن فضا و ایمنی آن باید در اولویت قرار گیرند. در طراحی فضاهای مختص کودکان ویژگی های زیر باید در نظر گرفته شوند:

۱- سادگی: دختران و پسران به وسایل زیاد در محیط اطراف خود احتیاج ندارند. بهتر است در انتخاب وسایل آن ها، رنگ های روشن و نور طبیعی در اولویت قرار بگیرند.

۲- کمینه گرایی: گزینه های بیش از حد، مانند رنگ ها یا اسباب بازی ها در محیط می تواند باعث سردرگمی شود. بنابراین توصیه می شود گزینه های کمتری در چیدمان محیط انتخاب شود تا ظرفیت و قدرت تصمیم گیری کودک افزایش یابد.

۳- سازمان دهی: وقتی محیط های خارجی سازماندهی شوند، شکل دادن درون کودک نیز قابلیت بیشتری برای ارتقا یافتن پیدا می کند.

۴- دسترسی: همه چیز باید طوری طراحی شود که کودکان بدون مداخله یک فرد بالغ بتوانند در فضا حرکت و با هم تعامل داشته باشند. با این وجود، همیشه حضور یک فرد بالغ و آگاه توصیه می شود.

۵- امنیت: یک محیط خوب- طراحی شده، باید حس کنجکاوی و اکتشاف کودکان را برانگیزد. برای این که کودک بدون خطر به اکتشاف و ماجراجویی های خود ادامه دهد، باید محیطی ایمن برای او فراهم شود.

۶- سکونت: یک محیط مناسب باید حس استقلال جسمی و استقلال عاطفی، یعنی قدرت انتخاب را تقویت کند. بنابراین چنین فضایی باید در آرام ترین بخش خانه قرار داشته باشد. همچنین توصیه می شود از وسایل الکترونیکی برای حفظ آرامش محیط خودداری شود.





آینه و میله نگهدارنده: استفاده از آینه برای تحریک شناخت کودک از بدن و صورت خود، شناسایی حالت های مختلف صورت خود و در نتیجه کشف احساسات و عواطف وی مهم است. علاوه بر این، آینه کمک می کند تا درک کنند که آن ها و والدینشان انسان های مختلفی هستند. شناخت این موضوع در ادامه رشدشان که دوره ای از سردرگمی را پشت سر خواهند گذاشت، بسیار مؤثر است. علاوه بر آن، این کار در کشف حرکات جدید کمک می کند. ارتفاع آینه و میله دستگیره آن، به این که اکنون کودک در چه مرحله ای از رشد قرار دارد، مثلاً خزیدن، نشستن و راه رفتن و هم چنین قد آنها بستگی دارد.

تخت خواب: اتاق مونتئ سوری باید ساده با رنگ های روشن و وسایل اندکی باشد. با توجه به جایگاه تخت خواب، تمرکز اصلی اتاق خواب در آزادی حرکت کودک است. بسته به گروه سنی کودکان، بهترین راه حل، ممکن است وجود یک تشک روی زمین یا تخت خواب در ارتفاع پایین تر باشد.

فرش: بهتر است که فرش در کنار تخت خواب قرار بگیرد؛ برای اینکه هنگام بیدار شدن از خواب قدم گذاشتن روی زمین سرد چندان خوشایند نیست. گزینه دیگر استفاده از کف های لاستیکی است که علاوه بر محافظت در برابر سرما، ایمنی و مراقبت لازم جهت کنترل حرکت کودکان در محیط اطراف را فراهم می کند. زیرا یک فرش معمولی خیلی راحت سر می خورد.

مبلمان: موثته سوری بر اهمیت استفاده از مبلمان مطابق بر ارگونومی کودک و در دسترس بودن آن در زندگی روزانه تأکید بسیار دارد؛ زیرا در این صورت خود کودک، توانایی استفاده از آن ها را خواهد داشت. برخی از مبلمان پیشنهادی شامل موارد زیر است:

کمد لباس در ارتفاعی باید قرار بگیرد که کودکان در هنگام تغییر فصل یا مناسبتی خاص، به آسانی به آن ها دسترسی داشته باشند. هدف اصلی این کار، تشویق و آموختن "تصمیم گیری" های کوچک روزانه است که این تمرین برای گرفتن تصمیم های مهم تر در آینده آن ها بسیار کاربردی خواهد بود.

از **قفسه کم ارتفاع** برای نگه داری اسباب بازی ها و سرگرمی های دیگر استفاده شود.

یک میز و صندلی برای فعالیت کودکان تهیه شود که مناسب برای آن دسته از فعالیت های انفرادی است که نیاز به تمرکز بسیار دارد.

پلکان قابل حمل کوچک که به عنوان عامل اصلی تقویت استقلال کودکان در خانه هایشان عمل می کند. یک پلکان قابل حمل کوچک به کودکان اجازه می دهد تا به آسانی به سینک حمام، پیشخوان آشپزخانه یا کتاب روی قفسه بالاتر دسترسی داشته باشد.

دکور: عکس ها و تصاویر که معمولاً روی دیوارها آویزان می شوند تاثیرگذارند؛ زیرا باعث زیبایی و نمایش هنر می شوند. اما آن ها فقط در صورتی مورد توجه کودکان واقع می شوند که متناسب با قد و ارتفاع آنها از سطح زمین قرار داشته باشند. در انتخاب عکس ها باید دقت شود که محتوای تصویر با واقعیت مطابقت داشته باشد؛ مانند حیوانات، میوه ها، مکان ها و افراد. اگر محیط برای خردسالان طراحی شده است باید از تصاویر هندسی دارای کنتراست بیشتر به خصوص از رنگ های سیاه و سفید استفاده شود.

چوب لباسی و قفسه: علاوه بر تسهیل در سازماندهی لباس ها، چوب لباسی و قفسه های دیواری در ارتفاع مناسب، به کودکان اجازه می دهد کوله پشتی، کت و چتر خود را آویزان کنند. ترتیب قرارگیری آن ها حتی در صورت عدم حضور کودک نیز باید رعایت شود.

موارد ایمنی: از دیگر مواردی که بهتر است رعایت شوند امنیت کنج ها، درزگیری کسوها و استفاده از محافظ پنجره ها است.



پیر

راه حل های فضایی طراح	المان های حسی و ادراکی فضا	نیازهای فضایی	افراد ساکن
<ul style="list-style-type: none"> • فضایی دور از فضاهای اصلی خانه-ایجاد نور توسط سقف باز یا چراغ متمرکز-میزبزرگ برای قرار دادن تمامی وسایل کار کامپیوتری و دفتری-تعداد و روی های کم-ارباط غیرمستقیم با فضاهای عمومی • رعایت تناسبات-پرهیز از شلوغی-سادگی-تقارن و تکرار در وسایل و خطوط • استفاده از مبلمان و وسایل راحت و باکیفیت-نورپردازی و پریرز برق های زیاد برای استفاده راحت از وسایل الکترونیکی 	<ul style="list-style-type: none"> • حس استقلال • نظم • راحتی 	<ul style="list-style-type: none"> • اتاق کار 	
<ul style="list-style-type: none"> • نور طبیعی-ایجاد تهویه مناسب توسط بازشوهای رو به بیرون یا فن-قفسه بندی هایی برای تمام وسایل-میز کار چوب بری-مصالح کف به راحتی تمیز شود-رنگ های روشن-پرهیز از شلوغی • دور از فضاهای نشیمن و اتاق ها-جای مشخص وسایل برقی 	<ul style="list-style-type: none"> • حس نظم و تمیزی • تمرکز 	<ul style="list-style-type: none"> • کارگاه چوبکاری 	
<ul style="list-style-type: none"> • تخت بزرگ-نورهای مصنوعی مخفی و خطی در کنار حداکثر استفاده از نور طبیعی-فضای کافی برای کمد-رنگ های خنثی و آرامش بخش(سفید-طوسی-سبز-آبی) 	<ul style="list-style-type: none"> • حس آرامش و راحتی 	<ul style="list-style-type: none"> • اتاق خواب 	
<ul style="list-style-type: none"> • استفاده از رنگ های خاص و اشتها آور (قرمز-زرد-نارنجی) • میز بزرگ و صندلی های مناسب برای مهمانی-استفاده حداکثری از فضا – خالی بودن دور میز به اندازه کافی • اتصال به آشپزخانه و نشیمن-دید مناسب به بیرون 	<ul style="list-style-type: none"> • اشتها آور • راحت • پویا 	<ul style="list-style-type: none"> • ناهار خوری 	

پدر

افراد ساکن	نیازهای فضایی	المان های حسی و ادراکی فضا	راه حل های فضایی طراح
	آشپزخانه	<ul style="list-style-type: none"> تمیزی و جاداری پویا 	<ul style="list-style-type: none"> کابینت های زیاد با متریال هایی که به راحتی تمیز شوند-استفاده از رنگ سفید برای القا حس تمیزی-نور طبیعی-میز کار متناسب با فضا- جاگذاری وسایل برقی کوچک در کابینت ها-سادگی در رنگ ها و متریال(کابینت های تک رنگ یا دورنگ)-جداسازی آشپزخانه گرم و سرد دید به فضای بازی کودک-اتصال به نشیمن و ناهارخوری-دید مناسب به بیرون
	نشیمن	<ul style="list-style-type: none"> حس آرامش و سکون راحتی 	<ul style="list-style-type: none"> مبلمان راحتی-استفاده از خطوط افقی برای ایجاد حس آرامش-استفاده از رنگ های آرام و خنثی(طوسی-سفید)-نور طبیعی-استفاده از گیاهان
	حیات	<ul style="list-style-type: none"> هیجان امنیت 	<ul style="list-style-type: none"> فضایی جهت قرار دادن میز و صندلی مخصوص محوطه برای نشستن در کنار باربیکیو و سرو غذا در مهمانی-فضای سبز طراحی شده با نیمکت ها و ایجاد مسیرهای مختلف دید به فضای بازی کودک-نرده و دیوارهای حصار بلند جهت ایمنی- دوربین امنیتی-نرده در اختلاف ارتفاع ها
	باشگاه ورزشی/استخر	<ul style="list-style-type: none"> مفرح و شاد پویا 	<ul style="list-style-type: none"> وسایل ورزشی متنوع برای استفاده اعضای خانواده-رنگ های پرنشاط(تارنجی-قرمز)-جلوگیری از دید مزاحم بیرون-ایجاد عمق کم و زیاد در استخر برای استفاده همه خانواده اتصال به حیات

مادر

<ul style="list-style-type: none"> • اتصال به فضاهای عمومی خانه-دید به فضای بازی کودک • ایجاد فضای مطالعه با قراردادن چراغ مطالعه و مبل راحتی-نورهای طبیعی در کنار چراغ های متمرکز-قفسه های قرارگیری کتاب-میز کار بزرگ برای وسایل کامپیوتری و طراحی های دستی-سادگی-تقارن و ایجاد ریتم • مبلمان و میز راحت با متریال های بادوام-دید مناسب به فضای طبیعی-استفاده از گیاهان 	<ul style="list-style-type: none"> • پویا • نظم • راحتی 	<ul style="list-style-type: none"> • اتاق کار+کتابخانه
<ul style="list-style-type: none"> • گیاهان متنوع و سرسبز-فضای گلخانه ای با دما و تهویه مناسب • قفسه بندی برای گلدان ها-فضایی برای قراردادن میز جهت باغبانی و رسیدگی به گل و گیاه • نور طبیعی(دیوار شیشه ای-سقف شیشه ای)-متریال میز و کف و قفسه ها قابلشستشو باشند. ایجاد راه آب • آبرسانی قطره ای-قفسه بندی در ارتفاع مناسب بدن مادر • اتصال به حیاط-دید به فضای باز کودک 	<ul style="list-style-type: none"> • حس نشاط و طراوت • نظم • تمیزی • راحتی • پویا 	<ul style="list-style-type: none"> • گلخانه
<ul style="list-style-type: none"> • تخت بزرگ-نورهای مصنوعی مخفی و خطی در کنار حداکثر استفاده از نور طبیعی-فضای کافی برای کمد-رنگ های خنثی و آرامش بخش(سفید-طوسی-سبز-آبی) 	<ul style="list-style-type: none"> • حس آرامش و راحتی 	<ul style="list-style-type: none"> • اتاق خواب
<ul style="list-style-type: none"> • استفاده از رنگ های خاص و اشتها آور (قرمز-زرد-نارنجی) • میز بزرگ و صندلی های مناسب برای مهمانی-استفاده حداکثری از فضا - خالی بودن دور میز به اندازه کافی • اتصال به آشپزخانه و نشیمن-دید مناسب به بیرون 	<ul style="list-style-type: none"> • اشتها آور • راحت • پویا 	<ul style="list-style-type: none"> • ناهار خوری

افراد ساکن

نیازهای فضایی

المان های حسی و ادراکی
فضا

راه حل های فضایی طراح

مادر

آشپزخانه

• تمیزی و جاداری

- کابینت های زیاد با متریال هایی که به راحتی تمیز شوند-استفاده از رنگ سفید برای القا حس تمیزی-نور طبیعی-میز کار متناسب با فضا- جاگذاری وسایل برقی کوچک در کابینت ها-سادگی در رنگ ها و متریال(کابینت های تک رنگ یا دورنگ)-جداسازی آشپزخانه گرم و سرد
- دید به فضای بازی کودک-اتصال به نشیمن و ناهارخوری-دید مناسب به بیرون

نشیمن

• حس آرامش و سکون
• راحتی

- مبلمان راحتی-استفاده از خطوط افقی برای ایجاد حس آرامش-استفاده از رنگ های آرام و خنثی(طوسی-سفید)-نور طبیعی-استفاده از گیاهان

حیات

• هیجان

- فضایی جهت قرار دادن میز و صندلی مخصوص محوطه برای نشستن در کنار باربیکیو و سرو غذا در مهمانی-فضای سبز طراحی شده با نیمکت ها و ایجاد مسیرهای مختلف
- دید به فضای بازی کودک-نرده و دیوارهای حصار بلند جهت ایمنی-دوربین امنیتی-نرده در اختلاف ارتفاع ها

باشگاه
ورزشی/استخر

• مفرح و شاد

- وسایل ورزشی متنوع برای استفاده اعضای خانواده-رنگ های پر نشاط(نارنجی-قرمز)-جلوگیری از دید مزاحم بیرون-ایجاد عمق کم و زیاد در استخر برای استفاده همه خانواده
- اتصال به حیات

• پویا

کودک

راه حل های فضایی طراح	المان های حسی و ادراکی فضا	نیازهای فضایی	افراد ساکن
<ul style="list-style-type: none"> • مصالح ایمن(کف نرم-وسایل چوبی با گوشه های نرم)-مبلمان کودک-اتصال به فضای عمومی-قابل مشاهده برای والد-بازی های متناسب سن-حرکت بدون مانع • فضاهای مختلف برای انواع بازی ها(میز نقاشی-جای لگو-کتابخانه کوچک و هم قد کودک-خانه عروسکی)-ایجاد فضاهای مخفی با تورفتگی ها -رنگ های شاد(قرمز-زرد)-نور طبیعی • تقسیم فضا با رنگ یا مصالح-کمدهایی برای نشستن و گذاشتن وسایل • استفاده از علائق کودک-ابعاد متناسب با ارگونومی بدن کودک • ابعاد کودک برای وسایل- اندازه دستگیره درها هم اندازه کودک-پلکان قابل حمل کوچک 	<ul style="list-style-type: none"> • امنیت • هیجان • متنوع • حس تعلق • حس استقلال 	<ul style="list-style-type: none"> • اتاق بازی 	
<ul style="list-style-type: none"> • استفاده از رنگ مورد علاقه کودک- استفاده از نقاشی های کودک-کاغذ دیواری های کارتونی • نور ملایم و طبیعی-رنگ های آرامش بخش(صورتی-طوسی-سفید)-خطوط منحنی • تخت و کمد مناسب با سایز کودک جهت استفاده مستقل-قفسه کم ارتفاع برای نگه داری اسباب بازی ها 	<ul style="list-style-type: none"> • حس تعلق • آرامش • حس استقلال 	<ul style="list-style-type: none"> • اتاق خواب 	
<ul style="list-style-type: none"> • استفاده از رنگ های خاص و اشتها آور (قرمز-زرد-نارنجی) • صندلی اندازه کودک-دسترسی راحت کودک به میز • اتصال به آشپزخانه و نشیمن 	<ul style="list-style-type: none"> • اشتها آور • راحت • پویا 	<ul style="list-style-type: none"> • ناهار خوری 	

افراد ساکن	نیازهای فضایی	المان های حسی و ادراکی فضا	راه حل های فضایی طراح
<h1>کودک</h1>	آشپزخانه	• امنیت	• مصالح کف سر نباشد-چیدمان درست وسایل خطرناک مانند گاز و فر(گاز روی جزیره نباشد و فر توکار در ارتفاع بالاتر از قد کودک باشد)-میز مناسب جهت فعالیت تیمی و کمک کودک
	نشیمن	• حس آرامش و راحتی	• مبلمان راحتی و مبل کودک-استفاده از خطوط افقی برای ایجاد حس آرامش- استفاده از رنگ های آرام و خنثی(طوسی-سفید)-نور طبیعی
	حیاط	• سکون • امنیت	• استفاده از خطوط افقی • نرده و دیوار های حصار بلند-استفاده نکردن از گیاهان سمی و خاردار-جدا کردن فضای بازی از فضای باغچه و باربیکیو-فضای باز دویدن-دید والد
		• مفرح و شاد	• خانه درختی-وسایل بازی(تاب-سرسره)-ساحل مصنوعی-آبشار
	باشگاه ورزشی/استخر	مفرح و شاد-پویا-هیجان	وسایل ورزشی متنوع برای استفاده اعضای خانواده-رنگ های پرنشاط(نارنجی-قرمز)-اتصال به حیاط- دیوار صخره نوردی برای کودک-فوم ها و توپ های نرم ورزشی-تتشک نرم-ایجاد قسمت کم عمق در استخر

رنگ **زرد** فضاهای خصوصی و رنگ **سبز** فضاهای عمومی است.

اقلیم منطقه دماوند

شهرستان دماوند، منطقه ای کوهستانی است که در قسمت جنوبی سلسله جبال البرز مرکزی و در قسمت شمال شرقی و هفتاد کیلومتری استان تهران واقع شده است. که از شمال به لاریجان از شهرستان آمل و سواد کوه از شهرستان قائم شهر، از جنوب و جنوب شرقی به گرمسار و ورامین و از شرق به شهرستان فیروزکوه و از غرب به تجریش تهران و شمیران و لواسانات محدود است.

از نظر تقسیمات آب و هوایی دارای اقلیم نیمه سرد در بخش میانی و در ارتفاعات، دارای اقلیم کوهستانی است که عمده نزولات آن به صورت برف است که در ارتفاعات ۲۸۰۰-۳۰۰۰ متر به بالا این اقلیم را می توان مشاهده نمود.

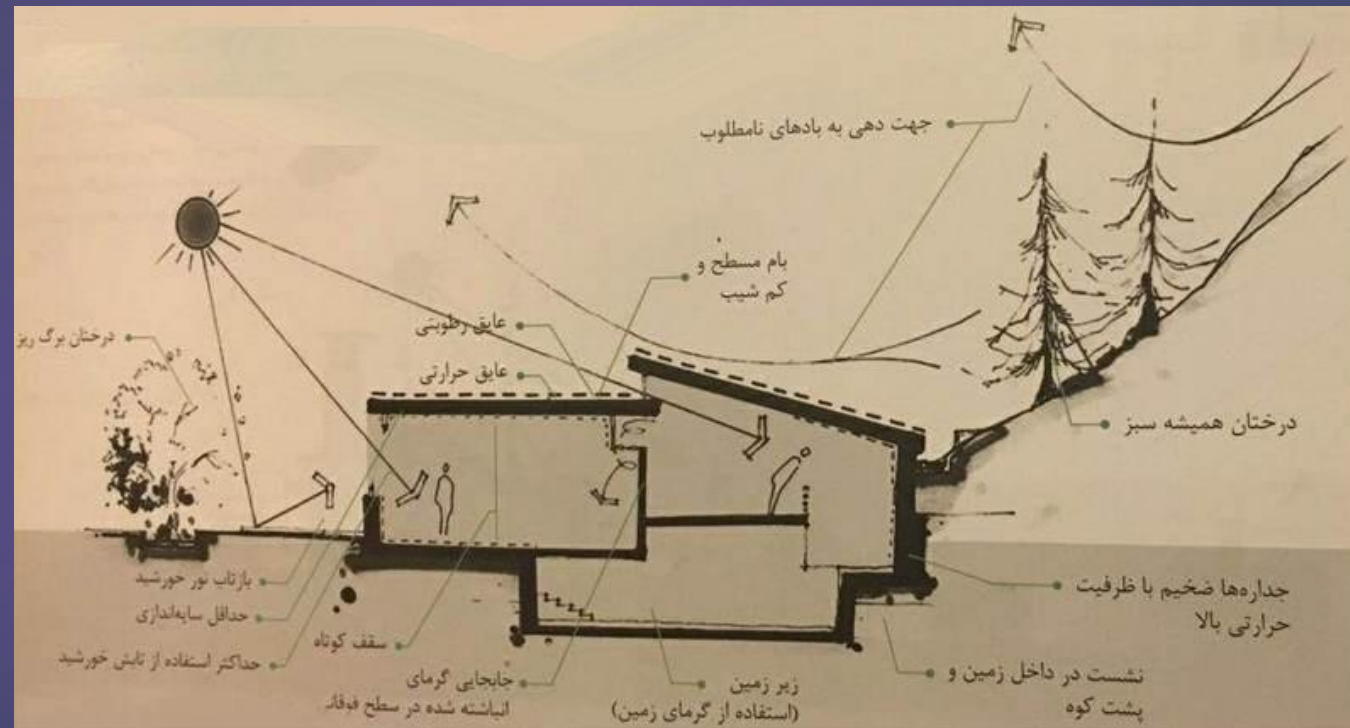
از نقطه نظر درجه حرارت سردترین ماه سال به دی ماه با میانگین حدود ۱/۰ و میانگین حداقل ۱/۵- درجه سانتی گراد و گرمترین ماه سال به تیر ماه با میانگین ۲۵/۹ و حداکثر ۳۲/۳ تعلق دارد. ۴ ماه از سال آذر، دی، بهمن و اسفند دارای شرایط اقلیمی خیلی مرطوب و آبان ماه شرایط مرطوب و فروردین نیمه مرطوب و دو ماه مهر و اردیبهشت دارای شرایط اقلیمی نیمه خشک و ماههای تابستان غیر از مرداد و شهریور شرایط بیابانی را دارا می باشد. بدین ترتیب شهرستان دماوند دارای اقلیم نیمه خشک سرد است که در تابستان به علت گرمای شدید، خشکی فیزیکی و در زمستان بدلیل سرمای فوق العاده، خشکی فیزیولوژیک حاکم می گردد.

جهت باد غالب در این ضلع غربی با تندی ۳/۶ متر بر ثانیه می باشد. در حالی که حدود ۳۲٪ مواقع باد آرام بوده، میانگین سرعت باد وزیده شده طی ساعات دیده بانی در جهات مختلف نیز ۳/۱ متر بر ثانیه و شدیدترین باد ۱۲ متر بر ثانیه به ثبت رسیده است.

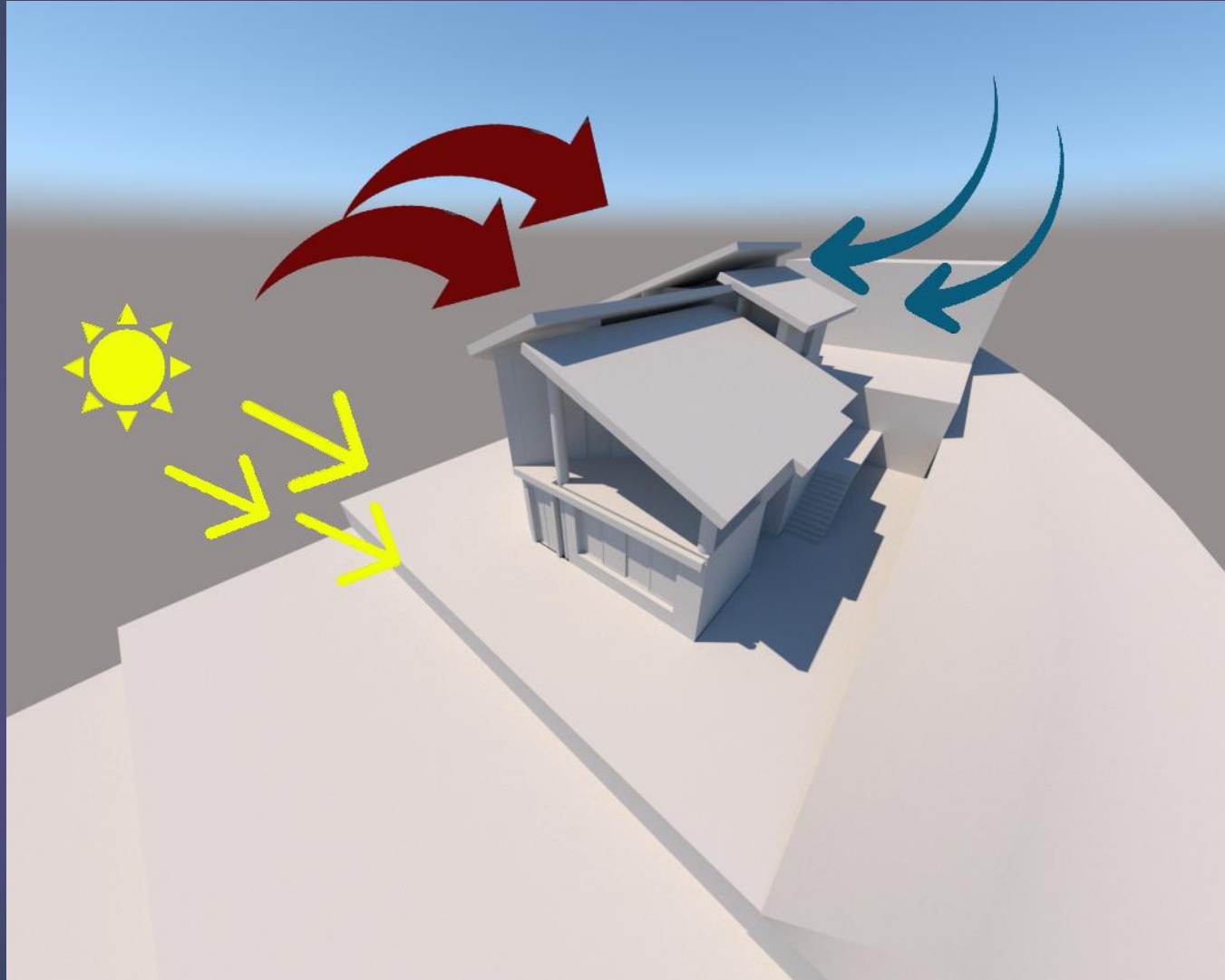
نتایج بدست آمده از مطالع بارش در شهرستان دماوند، توزیع غیر یکنواخت بارندگی ماهانه و فصلی آن را نشان می دهد. همچنین میزان بارش به علت کوهستانی بودن منطقه به طور یکسان نمی باشد. به طور کلی متوسط بارندگی سالیانه شهرستان ۳۲۰ میلیمتر و در ارتفاعات ۴۰۰ میلیمتر در سال است. بارش سالانه ایستگاه شهرستان دماوند ۳۶۰ میلیمتر با حداکثر بارش روزانه ۳۰/۶ میلی متر، پربارانترین ماه، فروردین با ۶۹/۱ میلی متر و کم باران ترین ماه، تیر بدون بارندگی به ثبت رسیده است.


نتیجه گیری:

دماوند دارای اقلیم سرد و خشک و در نواحی کوهستانی واقع شده است. به دلیل داشتن سه ماه با داشتن آب و هوای ملایم و مطلوب ، باید در بقیه ایام سال از منابع گرمایی فسیلی استفاده کرد. برای جلوگیری از اتلاف انرژی باید عایق های حرارتی و مصالح دارای ظرفیت حرارتی بالا استفاده شود. برای نفوذ نور و گرما در جهت جنوبی ساختمان باید از بازشوها و پنجره های دو جداره استفاده کرد. با ایجاد بازشوهای کمتر در شرق و غرب ساختمان و استفاده از دیوار یا درخت در جهت غربی برای مقابله با باد غالب الزامی است. سقف های مسطح و بازشوهای سقفی مناسب این اقلیم است.

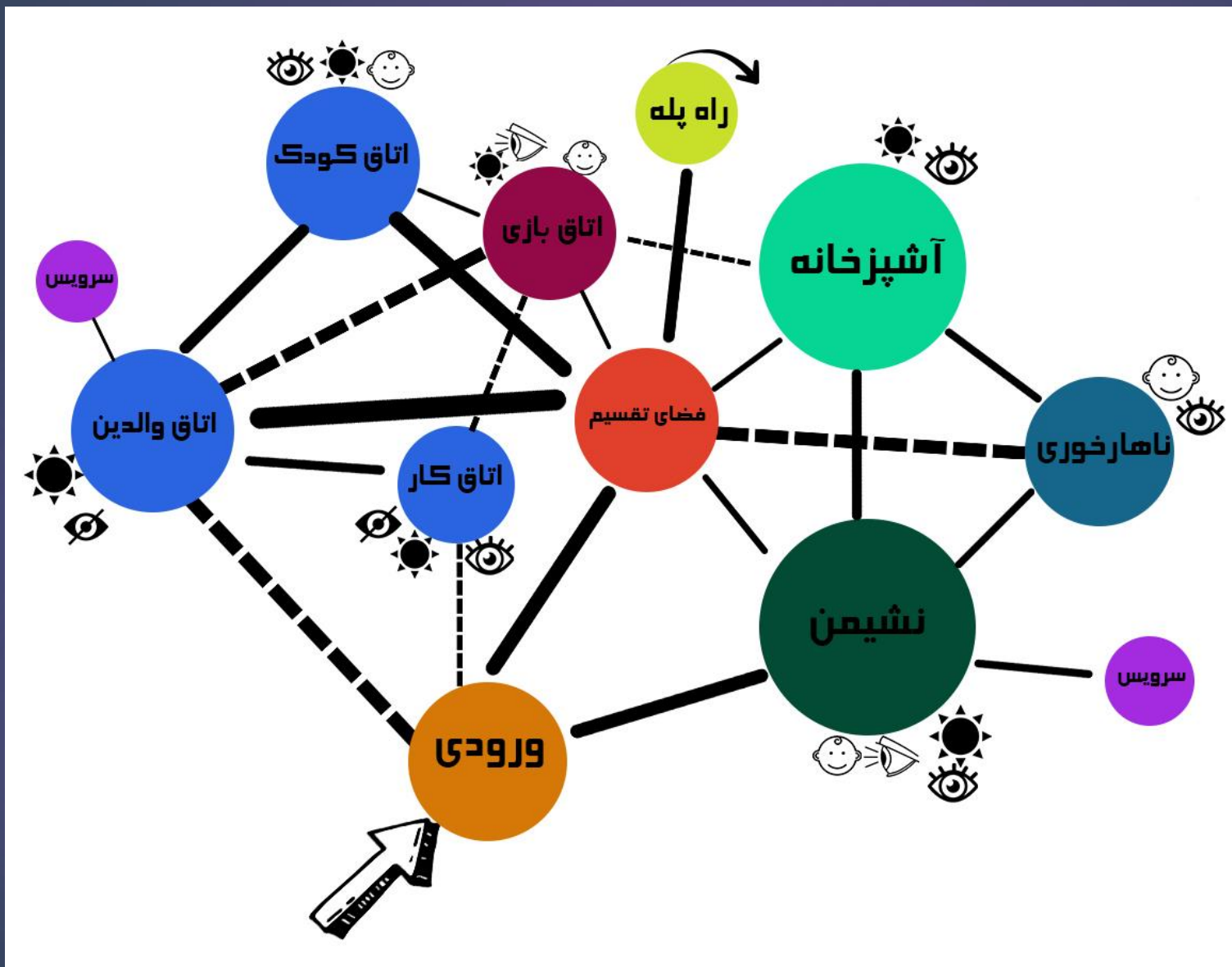


وضعیت اقلیمی بنا:



- باد مزاحم 
- باد مطلوب 
- تابش مطلوب 

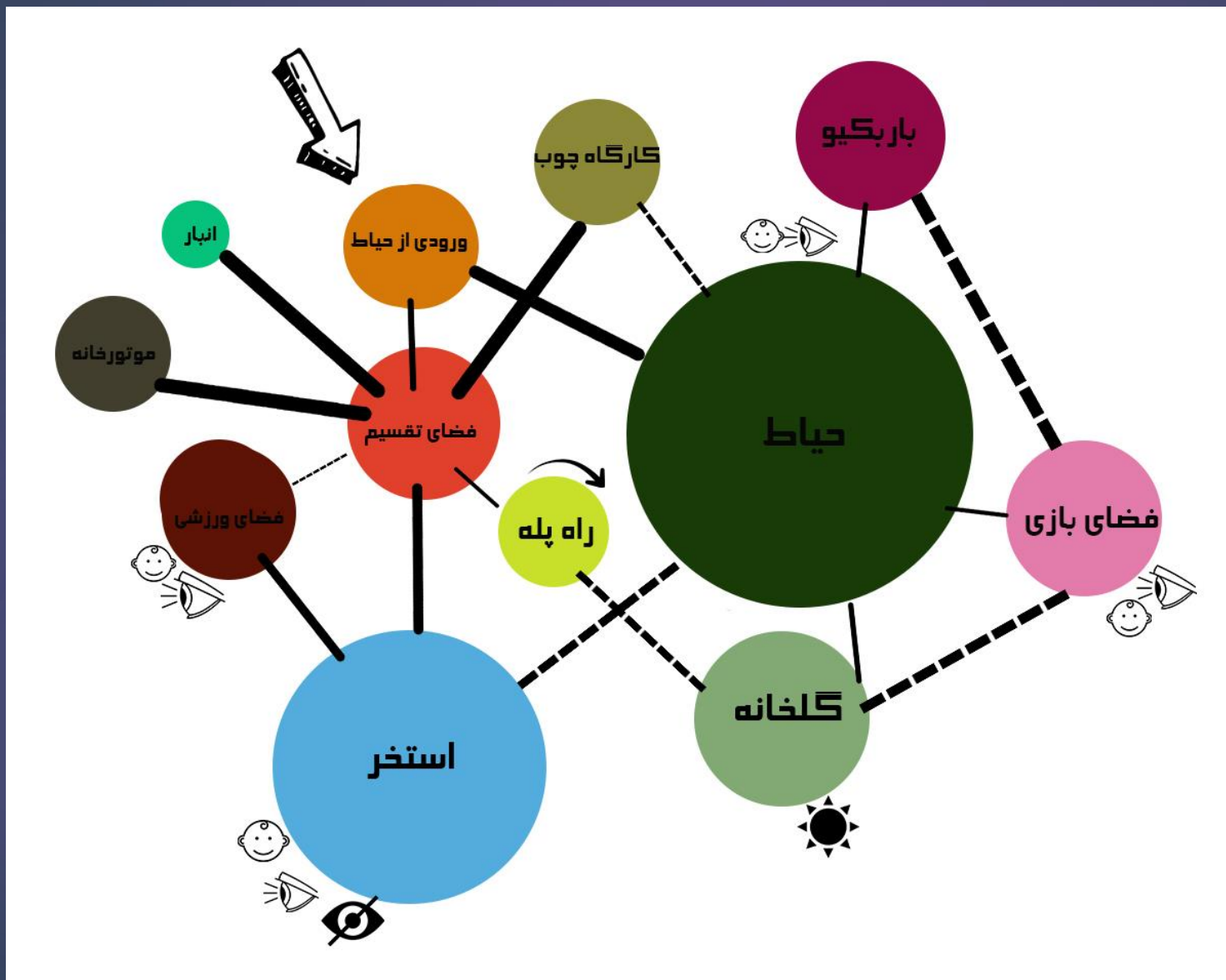
دیاگرام های حبابی ارتباطی فضاها:



طبقه اول

	دسترسی عمودی
	ورودی اصلی به بنا
	ارتباطات مستقیم
	ارتباطات غیر مستقیم
	حضور کودک
	دید والد
	عدم دید مزاحم
	دید خوب
	نور طبیعی

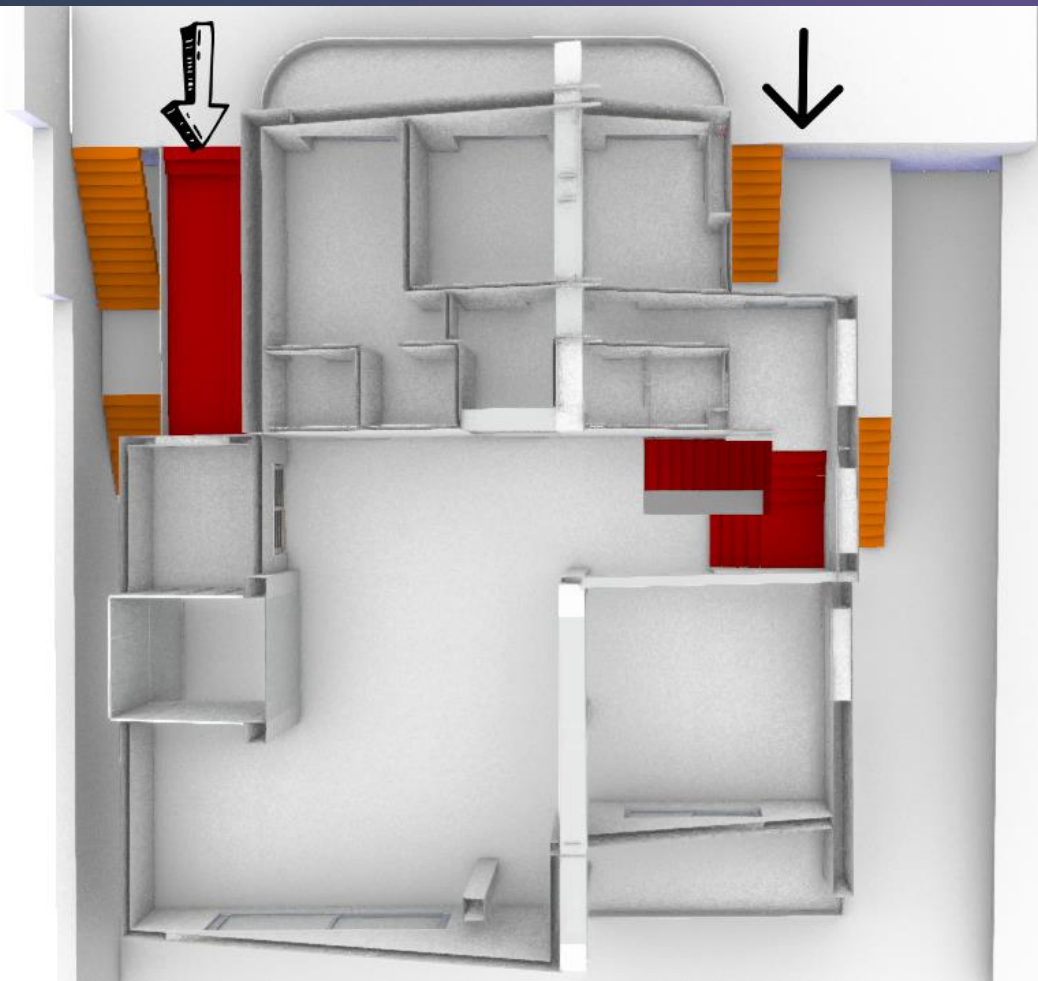
دیاگرام های حبابی ارتباطی فضاها:



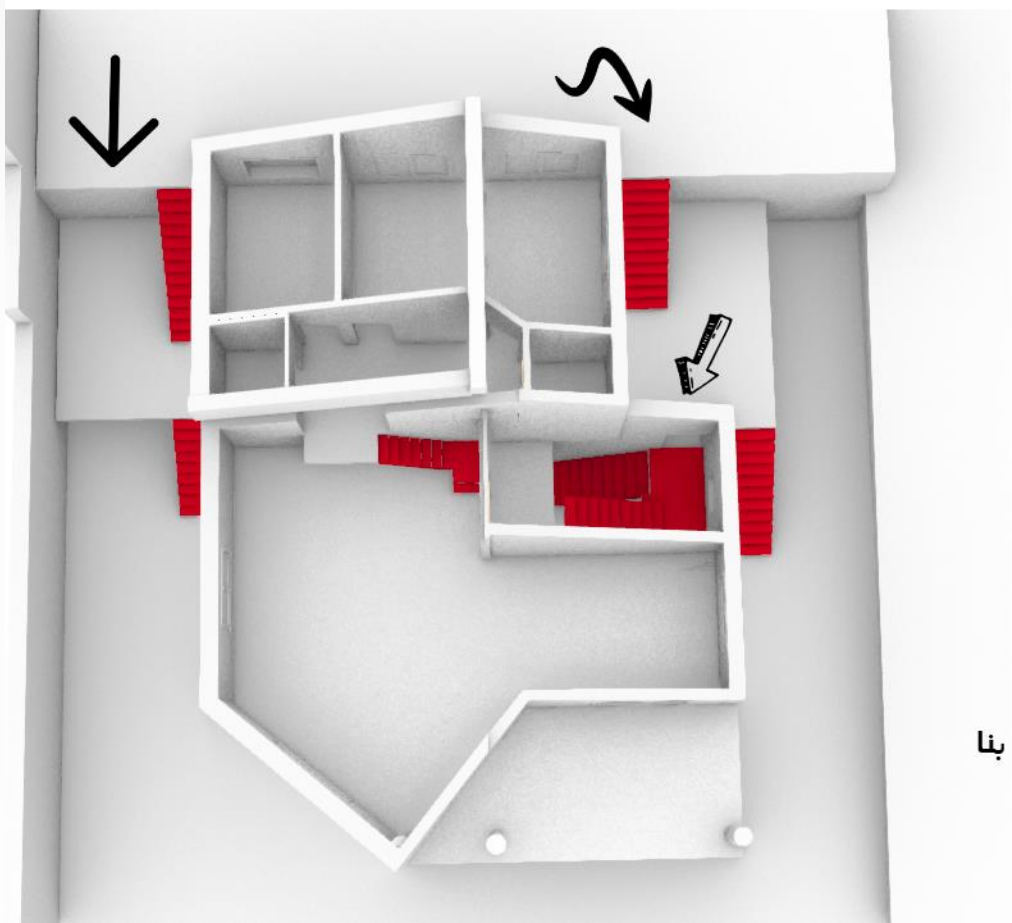
طبقه همکف

	دسترسی عمودی
	ورودی اصلی به بنا
	ارتباطات مستقیم
	ارتباطات غیر مستقیم
	حضور کودک
	دید والد
	عدم دید مزاحم
	دید خوب
	نور طبیعی

تغییر پیشنهادی ورودی ها در بنا:

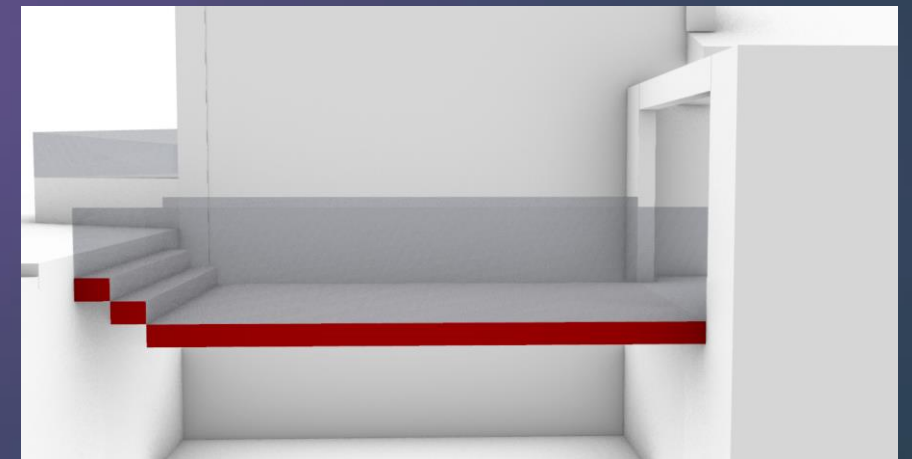
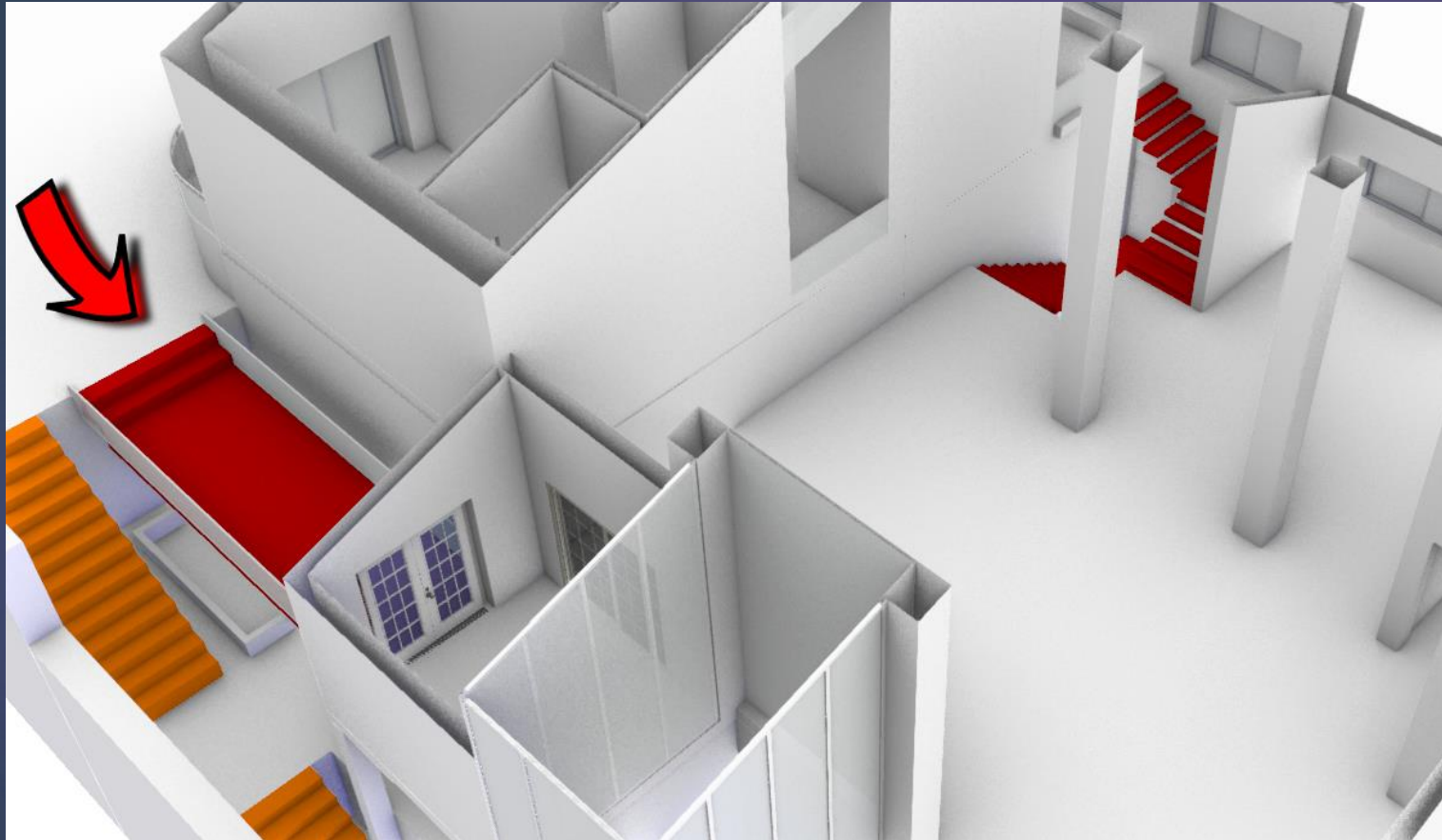


وضع موجود ورودی ها در بنا:

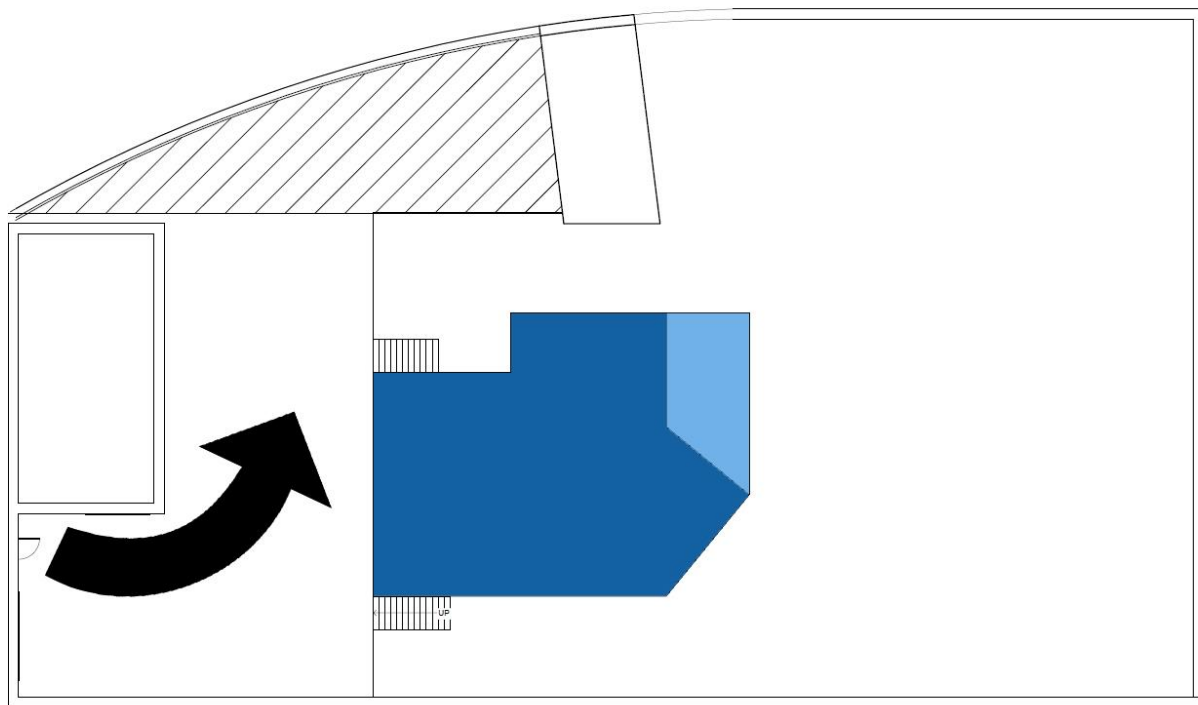


- ← ورودی بنا
- ← ورودی حیاط
- ↪ ورودی به حیاط و بنا

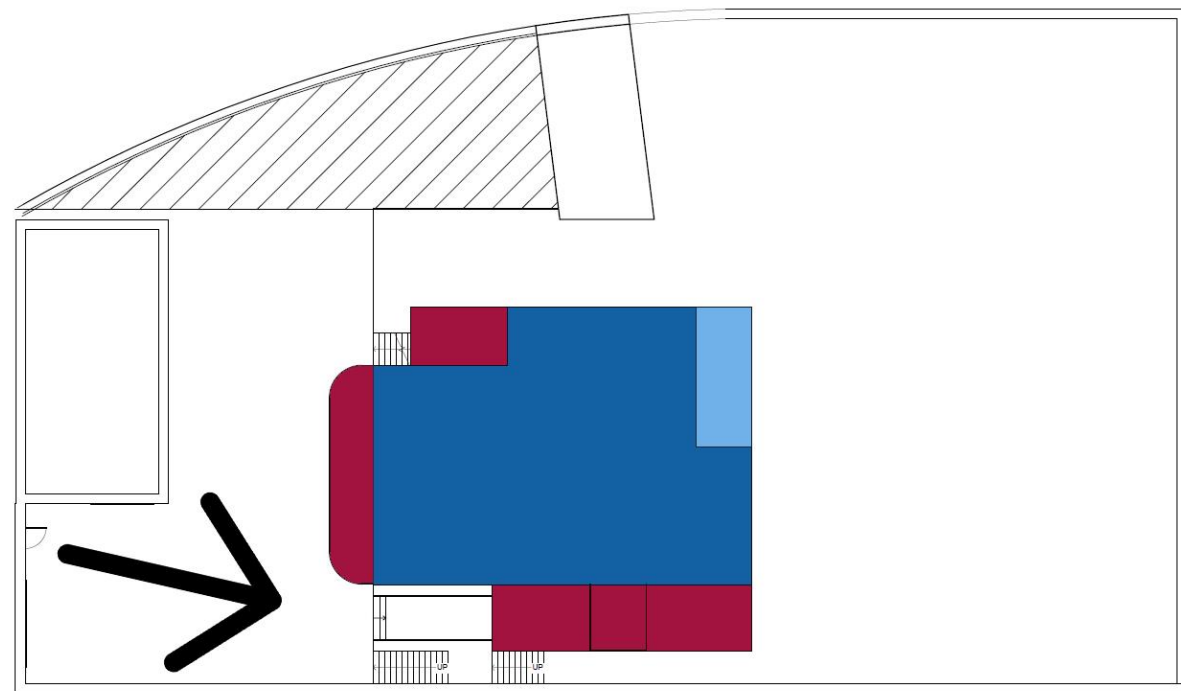
تغییر پیشنهادی ورودی اصلی در بنا:



الحاقت پیشنهادی به بنا:

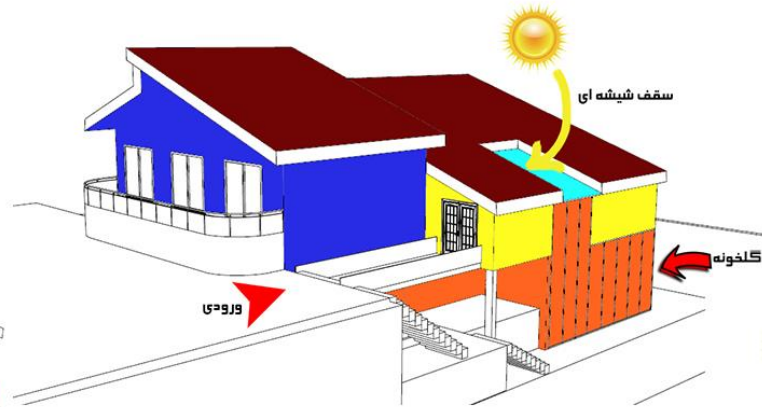
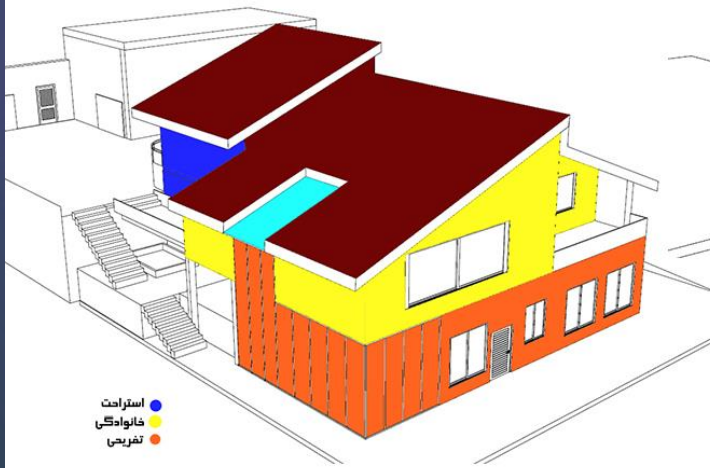
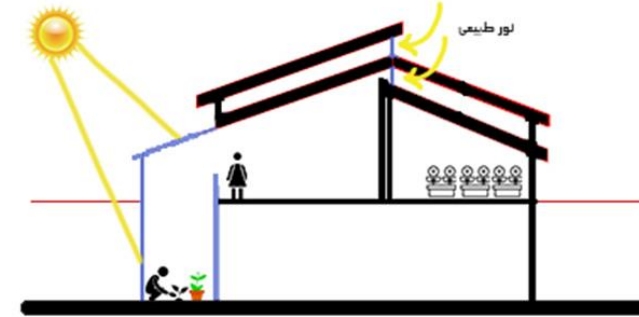
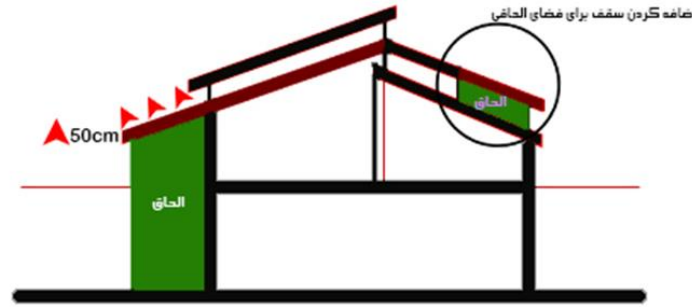
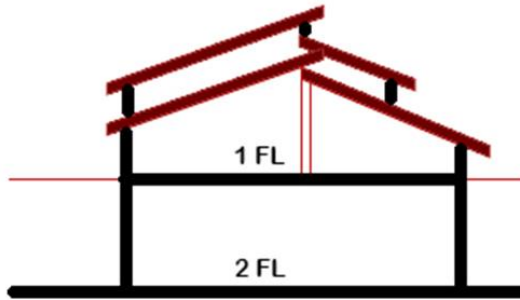


وضعیت بنا و ورودی آن در وضع موجود



تغییر ورودی و الحاقت جدید به بنا

دیاگرام الحاقات پیشنهادی به بنا:



بررسی سقف ها:

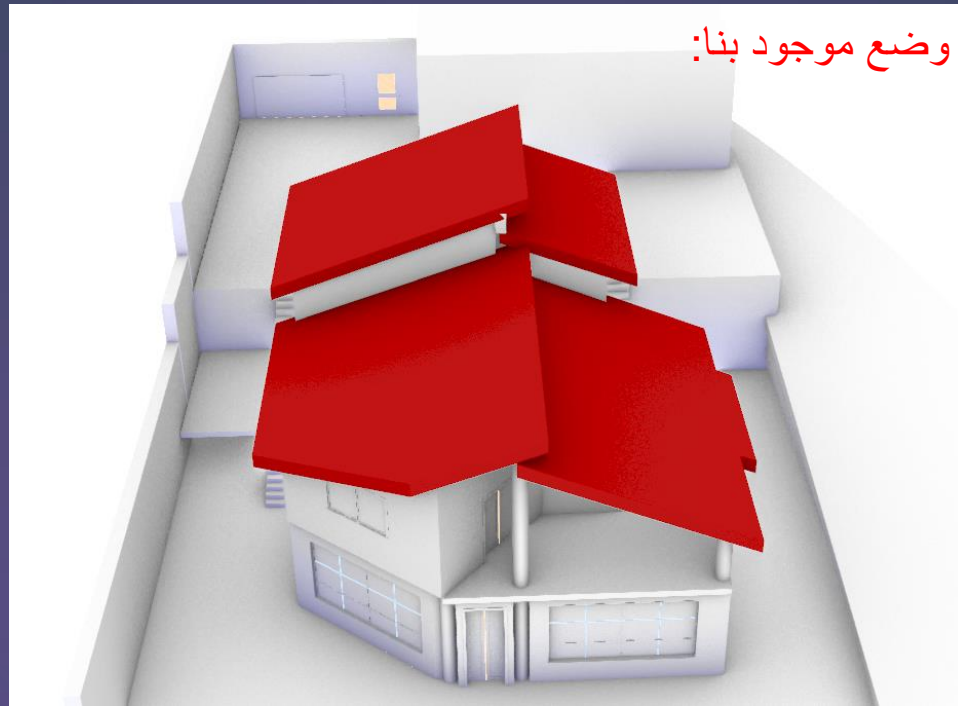
سقف های جدید با توجه به تغییرات:



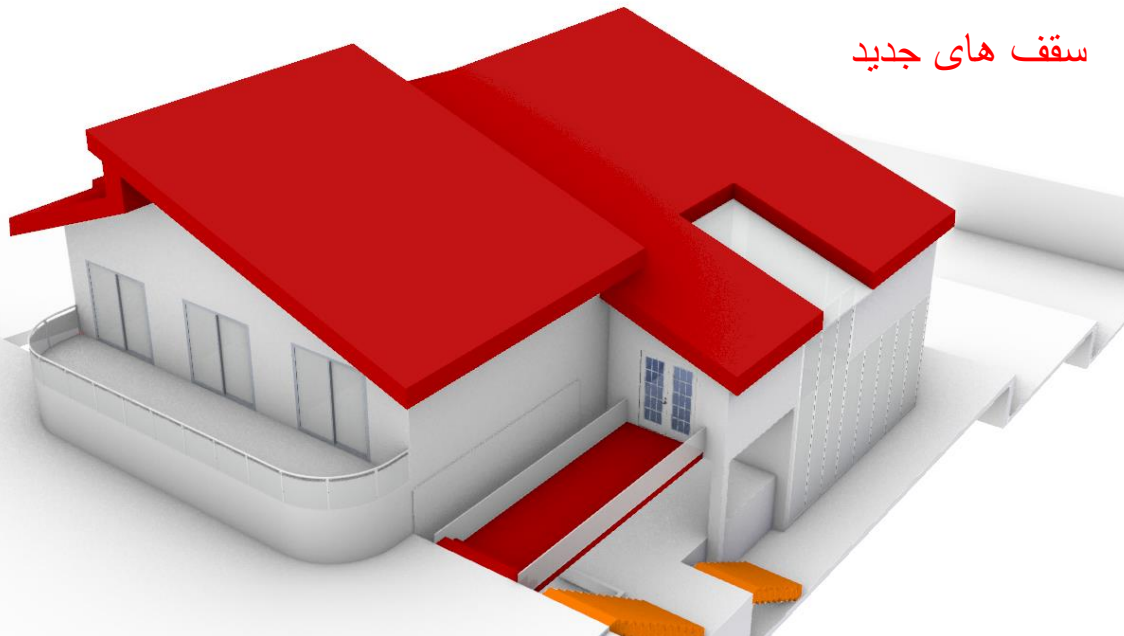
وضع موجود بنا:



وضع موجود بنا:



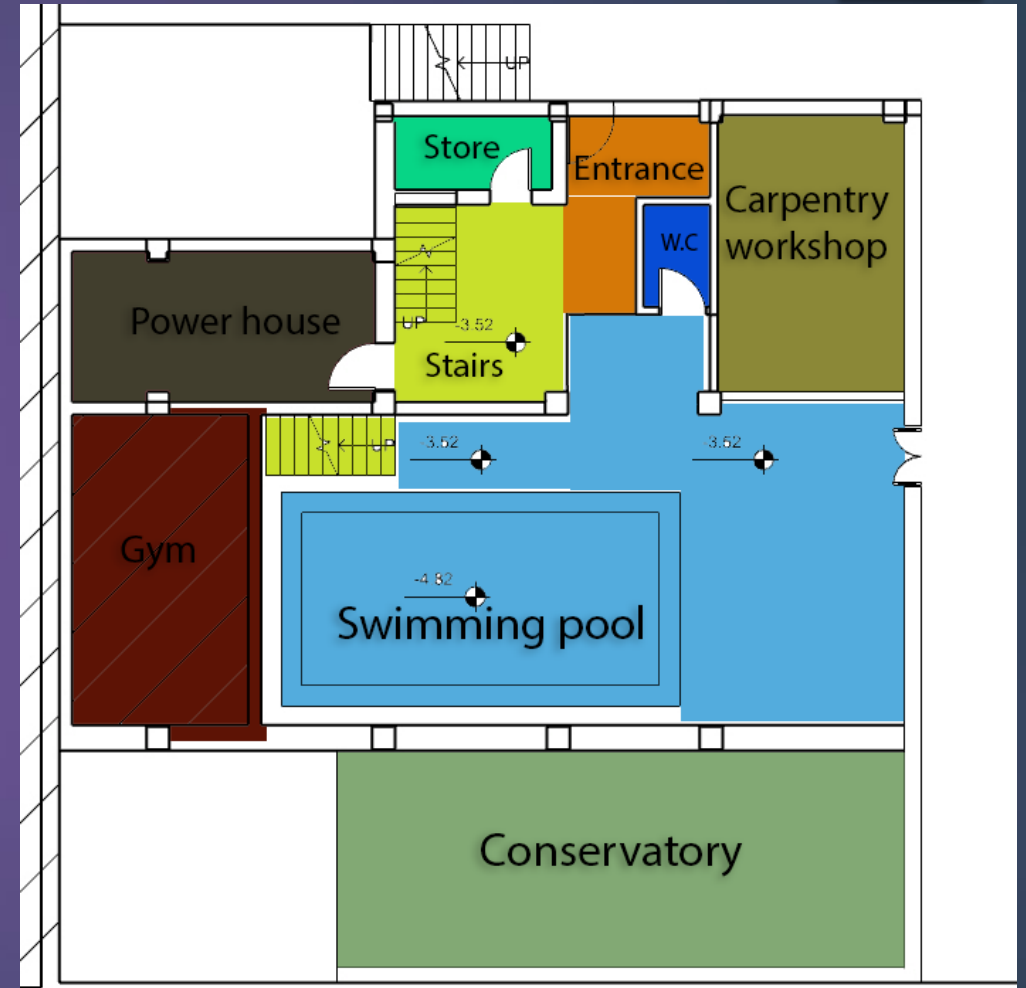
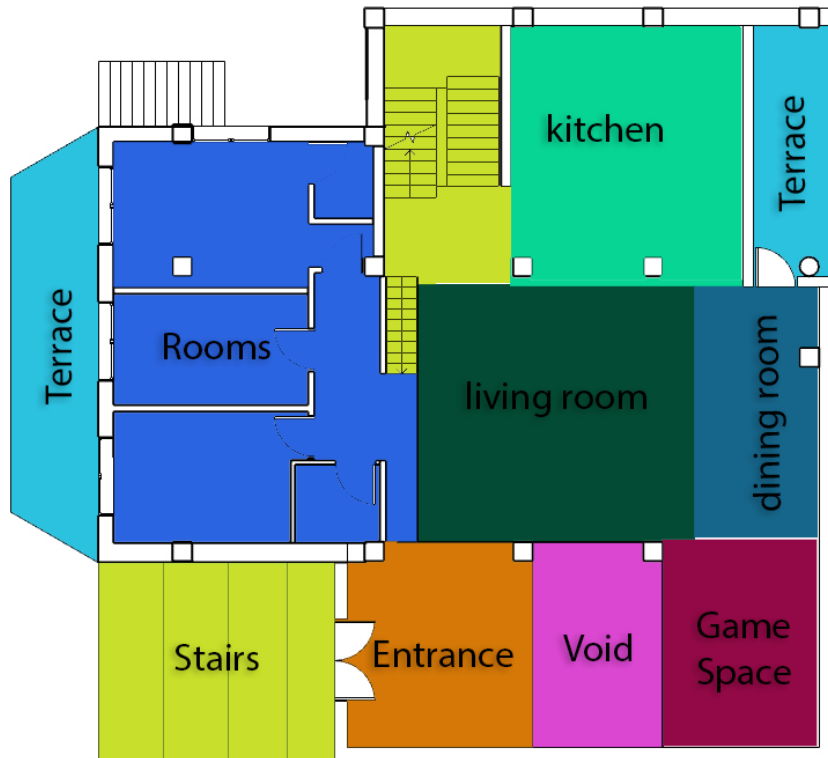
سقف های جدید



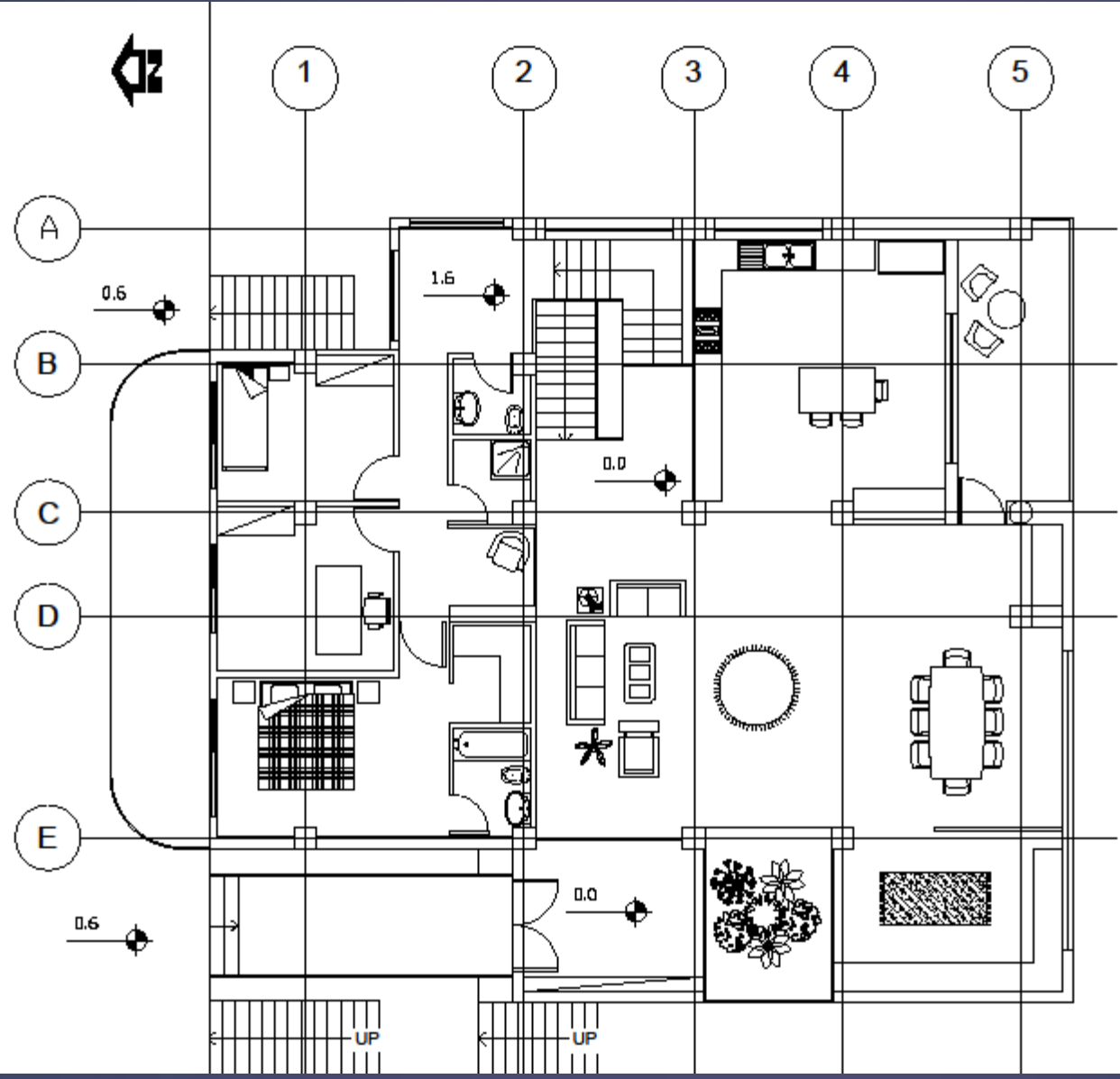
سقف های جدید

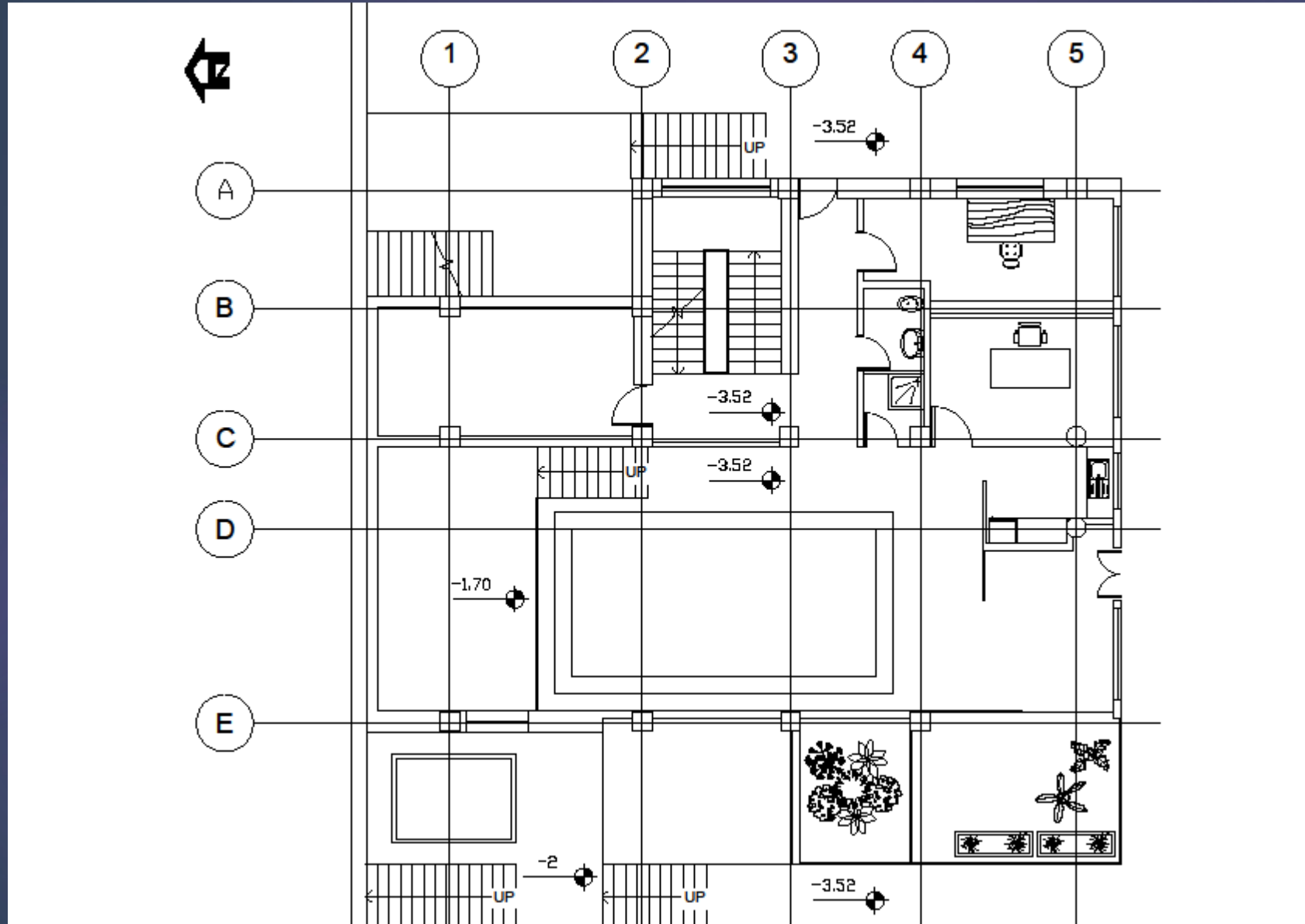


لکه گذاری ها:



پلان طبقه همکف:





پلان طبقه زیرزمین:









